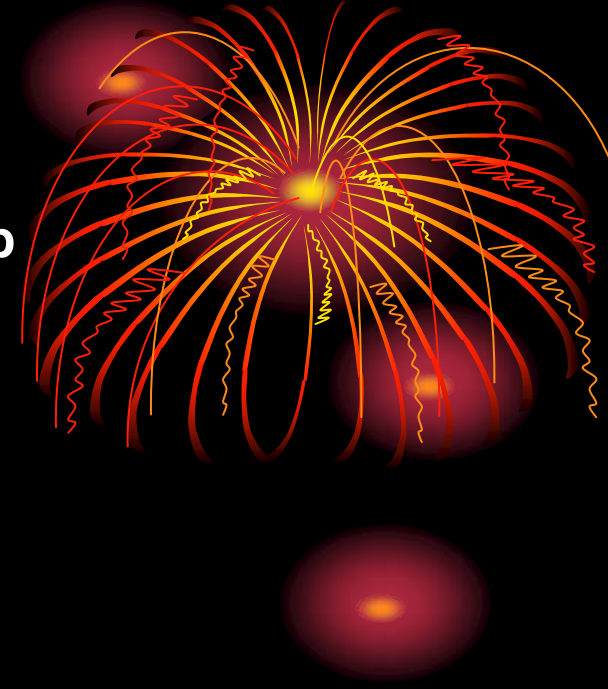


Öğrenmede Davranışsal Yaklaşımla Mehtap Turan 183-210



- Kaynak II; Eğitim Psikolojisi

Yazar;B.YEŞİLYAPRAK

Hazırlayan;Mehtap TURAN 2005-2006

Ders Sor.; Doç. Dr. Nasip DEMİRKUŞ ,

- 1-Önce Soruları Tıklayın Yanıtlamaya Çalışın.
- 2-Verdiğiniz Yanıtların Şıklarını Kenara Yazın.
- 3-Sonra Yanıtlarınızı Kontrol Ediniz.
- 4-Yanlış Yanıtları Muhakeme Ediniz.
- 5-Gösteriyi İzleyin Tekrar Aynı İşlemi Yapınız.

ÖĞRENMEDE DAVRANIŞSAL YAKLAŞIMLAR

- Öğrenme kuramlarının ne işe yaradığını irdeleyecek olursak; bir öğrenme kuramının birbirinden farklı ama birbiriyle yakından ilişkili üç işlevi vardır:
- 1-Bilgi alanına belli bir yaklaşım (bakış) sağlayarak öğrenmeye ilişkin araştırmalar yapma ve bilgiyi analiz etme yolunu açar.
- 2-Kuram, öğrenme ilkeleri ile ilgili kapsamlı bilgileri özetleme girişimidir.
- 3-Öğrenme kuramları öğrenmenin “NE” olduğunu, “NİÇİN” o şekilde oluşturduğunu ve “NASIL” sorusunu yanıtlar.



Günümüzde, öğrenmenin nasıl oluştuğunu açıklayan belli başlı iki temel yaklaşım bulunmaktadır. Çağdaş olarak nitelendirilen bu yaklaşımlar, davranışçılar ve bilişselciler adı altında toplanmaktadır.

Davranışçılar öğrenmenin oluşumunu, uyarıcı ile davranış arasında bağ kurma işi olarak nitelendirirken; bilişselciler ise öğrenmeyi, algıların belli kurallara göre zihinde yeniden organizasyonu olarak ifade etmektedirler.



DAVRANIŐCI ÖĐRENME KURAMLARI

İlk kuruculuđu ve savunuculuđu
J.B.Watson tarafından yapılmıő olup bunu
John Locke, Ivan Petroviç, Pavlov,
E.L.Thorndike, B.F.Skinner, Hull ve
L.L.Bernard takip etmiőtir.

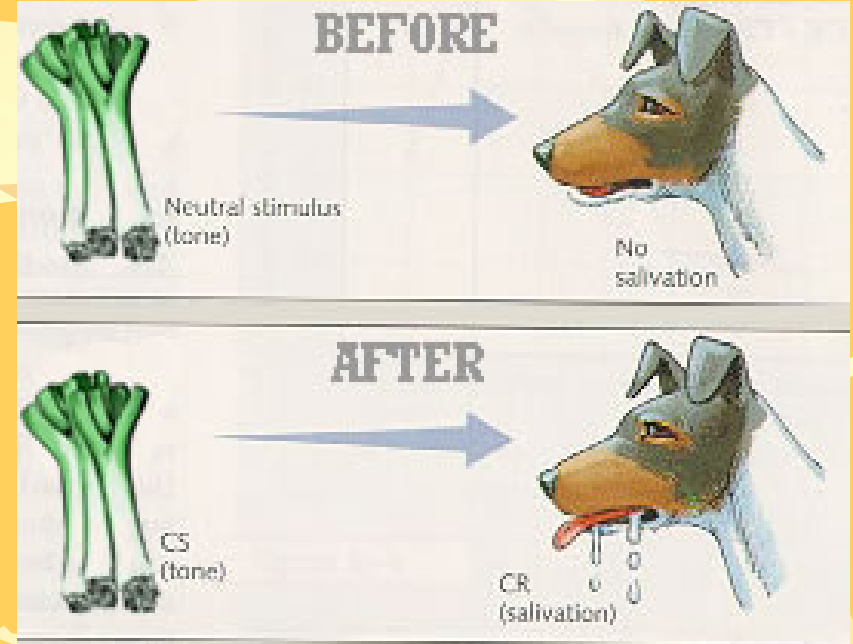
Davranıőçılara göre psikolojinin konusu sadece objektif yöntemlerle ölçülebilen ve deđerendirilebilen davranıőlardır.Bu yaklaşımın dayandıđı anlayıő;”objektif olmayan,kanıtlanamayan,somut olarak ölçölüp deđerendirilemeyen hiçbir yaklaşımın deđeri yoktur.”ilkesi üzerine temellenmiőtir.Uyaran-tepki psikologları olarak da nitelendirilen bu yaklaşımçılar,uyarılmalar sonucu organizmada meydana gelen tepkileri incelemeyi amaç edinirler.İnsan zihnini bir kara kutuya benzeten davranıőçılar,kara kutu içinde olup bitenleri deđil,kara kutuya girip çıkanları dikkate alırlar.



Davranışçılara göre insan, uyarılara belli biçimde tepki veren bir varlık, biyolojik bir makine davranışlarda mekanik bir süreçtir. Davranış kuramcıları öğrenmeyi yeni bir davranışın ediminden başka bir şey değildir diye tanımlarlar. Davranışçılar davranışların, klasik koşullanma, edimsel koşullanma ve gözlem yoluyla olmak üzere üç temel öğrenme süreciyle kazanıldığı sonucuna varmışlar. Bu sonuca dayalı olarak davranışçılar, davranış bozukluklarını yanlış öğrenmelere bağlayarak yeniden öğrenmeyle düzeltilebileceğini ileri sürmüşler ve bu amaçla “karşıt koşullanma, sistematik duyarsızlaştırma, yeniden koşullanma ve deneysel söndürme” gibi teknikler geliştirmişlerdir.

Klasik Koşullanma

Klasik şartlandırma, ilk kez fizyolog Pavlov tarafından yapılan deneysel öğrenme çalışmalarıyla gündeme gelmiştir. Pavlov yiyeceğin sindirilmesinde fizyolojik salgıların rolünü belirlemek amacıyla hayvanların sindirim sistemi üzerinde araştırmalar yaparken; denek olarak kullandığı hayvanın (köpek) yiyeceği ağzına almadan, hatta giderek yiyecek getiren kimseyi gördüğünde ağzından salya aktığının farkına varır. Pavlov, deneysel araştırmaları sırasında bir çok bilim adamının rastlantısal olarak yaşadığı ilginç durumla karşılaşır. Bir düzenek içinde kontrollü bir deney ortamı oluşturan Pavlov, köpeğe zil sesini yarım saniye aralıkla izleyen besin verir. Önce zil sesi sonra besin olarak verilen uyarımlar belli aralıklarla tekrarlanır.



Önceleri zil sesi(nötr uyarıcı)karşısında salya çıkarma gibi bir tepki göstermeyen köpek bu sistem içinde uyarım verme işleminin birkaç tekrarından sonra zil sesini duyar duymaz salya çıkarmaya başlıyor.Et verilirse de zil sesine salya çıkararak tepki vermeye devam ediyor.Aç kalmış bir köpeğin doğal bir uyarıcı (şartsız uyarıcı)olan ete karşı salya çıkarması doğal bir tepki(şartsız tepki)olarak nitelendirilmektedir.Böylece etin habercisi durumuna geçen zil sesi nötr uyarıcı olmaktan çıkıyor ve şartlı uyarıcı konumuna geliyor.Çünkü,başlangıçta zil sesine karşı salya tepkisi yokken yapılan çalışmaların sonunda köpek zil sesi ile eti birleştirdiği için zil şartlı uyarıcı,salya ise şartlı tepki konumuna gelmiş ve böylelikle,şartsız uyarıcı –teпки bağı,şartlı uyarıcı-teпки bağına dönüşmüştür.

Başlangıçta nötr olan bir uyarının, geçirilen yaşantılar sonucu şartlı uyarım haline gelmesine klasik anlamda koşullanma yoluyla öğrenme denmektedir. Bazı öğrencilerin okula, bazı öğretmenlere yada belli derse karşı kaygıları ve yersiz korkuları, okul içi ve okul dışı yaşantıları sırasında meydana gelen şartlandırmaların bir sonucudur.



Genelleme, aynı türden olan yada birbirine benzer uyarıcıya karşı daha önce kazanılan tepkinin verilmesidir. Örneğin, acıktığı zaman emzirerek, yalnız kaldığında yanına gidip onunla birlikte olup sevgisini paylaşarak çocuğunu rahatlatan annenin sesi ve görüntüsü ile çocuk arasında böyle bir bağ doğar. Çocuk annesini görünce ihtiyaçlarının karşılanacağını bilir ve bunu ifade eden tepkilerde bulunur. Hatta annenin kılık ve kıyafetine benzer biçimde olan kadınları anne olarak nitelendirir. Çocuğun bu davranışına genelleme denir.



Ayırt etme,birbiriyle yakınlıkları olsa bile uyarımlar arasındaki farkı anlayabilmedir.örneğin;zamanla çocuk annesinin diğer kadınlardan farklı olan özelliklerinin farkına varır ve onu diğer kadınlardan ayırt ederek onların annesi olmadığını öğrenir.Genelleme benzerliklere,ayırt etme ise farklılıklara yönelik tepki örüntüleridir.Gündelik hayatımızda öğrenilmiş ayırt etmeler pek çoktur.bebek,parmağı ile emziği birbirinden ayırt etmeyi,elmayı armuttan ayırt etmeyi öğrenir.



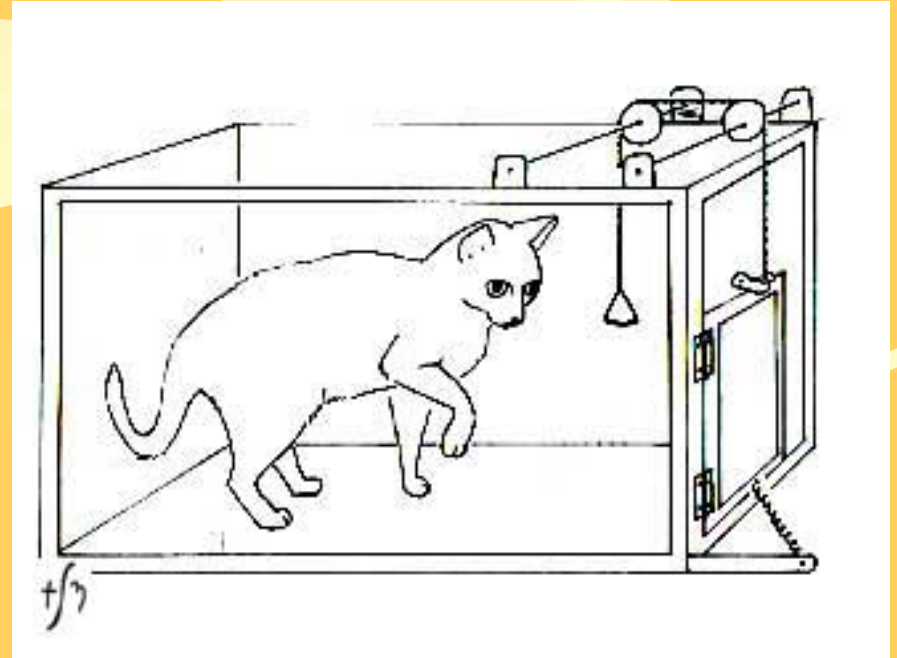
Şartlandırılmış tepki zaman zamanda
olsa şartsız uyarım
verilmediğinde,şartlı tepkinin ortadan
kalktığı görülür.Şartlı tepkinin
kaybolmasına sönme
denmektedir.Pekiştirme işleminden
yada şartsız uyarıcıdan yoksun
bırakılan davranışlar kendiliğinden
kaybolacaktır.örneğin sirklerde
gösterimlerde bulunan hayvanlara
daha önce kullandıkları şartsız
uyarıcıların ara sıra verilmesinin
sebebi,gösterimde sergilenen şartlı
tepkinin sönmemesi içindir.

Sönen şartlı tepkinin yeniden ortaya
çıkmasına kendiliğinden geri gelme
denir.

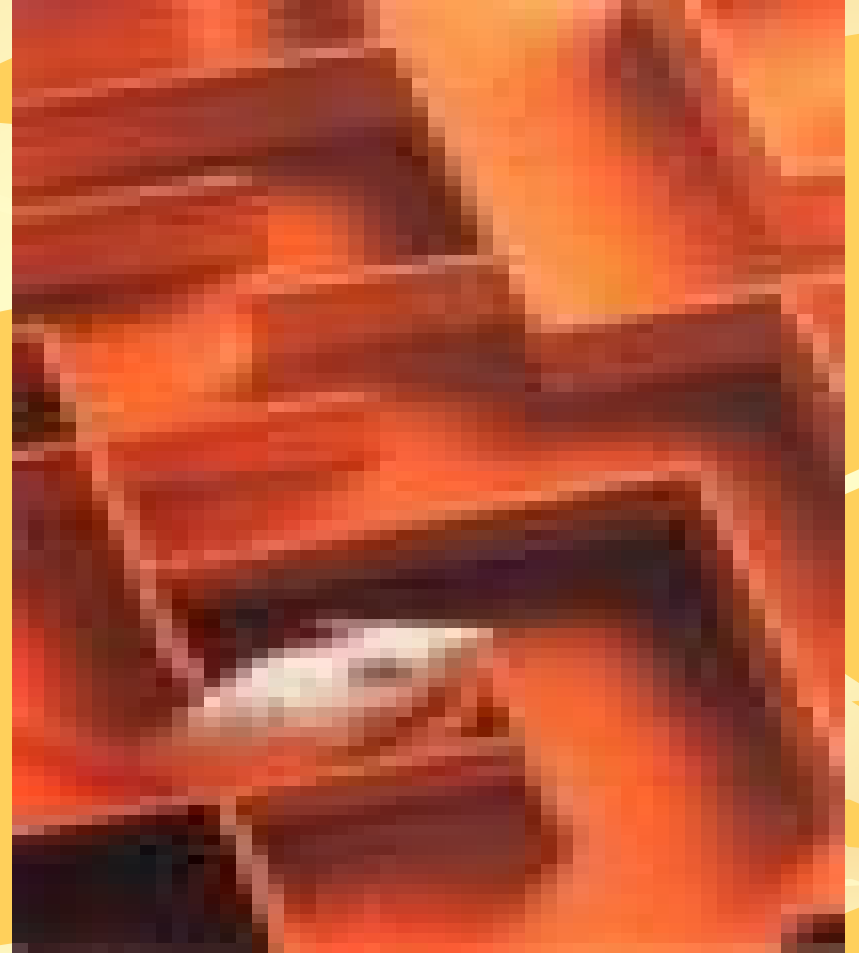


Etki Yasası

Thorndike 'ın etki yasasına göre;eğer bir davranış o çevrede doyuma ulaşıyorsa aynı ortamda o davranışın oluşma olasılığı artmaktadır. Thorndike kedi ve köpeklerin mekanik olarak problem çözme yetenekleri üzerine bir objektif deneysel yöntem geliştirmeye çalışmıştır. Thorndike,kedileri kutuların içerisine koyarak onların kutu içerisinde bulunan yiyeceğe ulaşmalarını gözlemlemiştir.Kedilerin belli bir süre aynı davranışları tekrar ederek sonunda deneme yanılma yapmadan tek yolla yiyeceğe ulaştıklarını gözlemiştir.Bu araştırmalarının sonucunda Thorndike kendisine ait olan etki yasasını geliştirmiştir.



- Davranışçı yaklaşım insan davranışını tamamen refleksler, uyarıcı-tepki ilişkisi ve pekiştiricinin etkisi ile açıklamaya çalışmıştır. Watson, farelere küçük oyun kutusunu bir yiyecek ödülü ile açmayı öğretebileceğini gördü. Ayrıca labirent öğrenmeyi de denedi ama labirenti biraz basitleştirmek zorunda kaldı. basit bir labirent yapıp koridorun sonuna bir yiyecek koydu ve labirentte koşmayı bir kez öğrenen farenin diğer seferleri otomatik olarak yaptığını fark etti. İlk defa da bir uyarıcıyla başlayan öğrenme daha sonra uyarıcısız da gerçekleşti ve davranış bir alışkanlık halini aldı Watson için en önemli şey uyarıcı-tepki ikileminin tekrarlanma sıklığıdır.



Watson, öğrenmeyi davranış gelişiminin temel süreci olarak kabul etmiş ve “bir insan ne öğrenmişse odur” anlayışını getirmiştir. Watson eğitim, duygusal tepki gelişimi ve alkol yada uyuşturucu kullanımının insan davranışlarına etkisi gibi birtakım insan problemlerini ele almıştır. Watson, psikolojik rahatsızlıkların daha sonradan anormal olarak tanımlanabilecek tesadüf olumsuz öğrenmenin sebep olduğu çarpık alışkanlıklardan kaynaklandığına inanmaktadır.



Guthrie 'ye göre, çağrimsal uyarıcı-tepki bağlarının kuruluşunun tek yasası işaret ve tepki bitişikliğidir. Guthrie, diğer kuramcılar öğrenmenin sonuçlarıyla ilgilenmez, sonuç ne olursa olsun organizmada hareket tepkilerine önem verir.



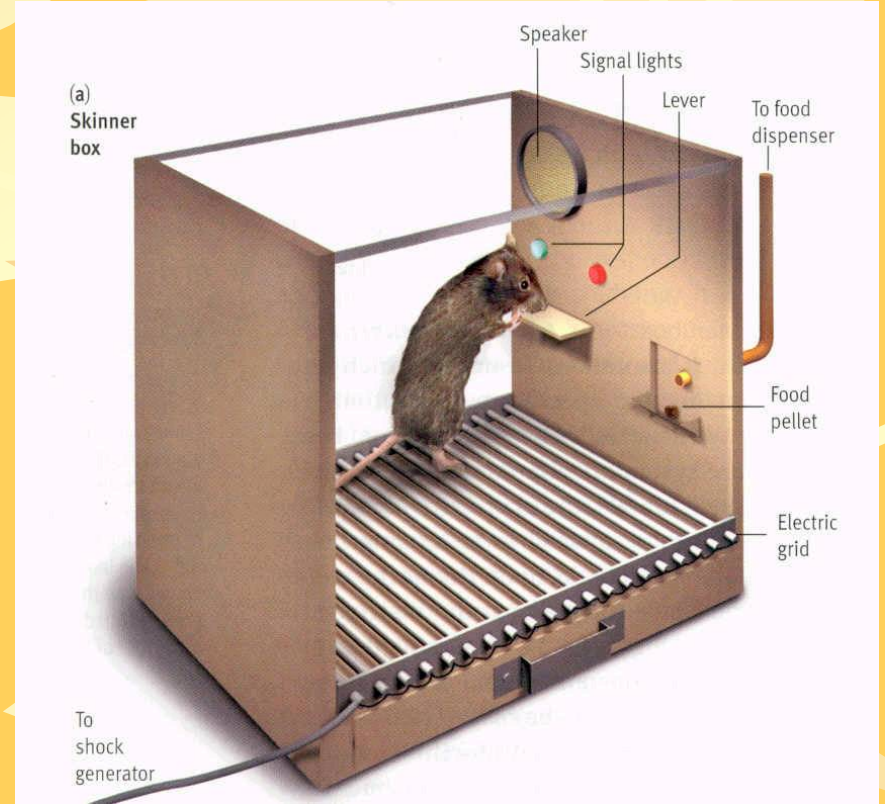
Guthrie'nin ödül, motivasyon ve pekiştirme konusundaki fikirleri de şöyle özetlenebilir. Güdüler bir amaca ulaşınca kadar organizmayı hareket halinde tutan uyarıcıları sağlar. ödül, öğrenmeye, çağrimsal mekanik bir düzen sonunda hiçbir katkıda bulunmaz. ödülün öğrenmeye dolaylı bir etkisi vardır. Cezanın etkisi ise yarattığı duyguda değil, çağrimsal bağın önünde veya arkasında oluşmaktadır. Guthrie'ye göre öğrenmeye yön veren en önemli etmen, "hazır oluş" tur. Davranışçı açıdan hazır oluş kaslarda meydana gelen bir gerilimdir.



Edimsel Koşullanma

Klasik koşullanma yoluyla öğrenme, insan davranışlarının pek çoğunu açıklamada sınırlı kalmıştır. Çünkü, klasik koşullanma, bir tepkisel şartlandırmadır. Skinner, bu tür tepkilerin gelişimin en üst basamağında bulunan canlıların davranışlarının çok azını oluşturduğunu ve pek çok davranışın açıklamada yetersiz kaldığını ileri sürerek, insan davranışlarını edimsel koşullama davranışıyla açıklamaya çalışmıştır.

Thorndike gibi Skinner'de davranış ve sonuç ilişkisi üzerinde durmuştur. Skinner kendisinin geliştirmiş olduğu "Skinner kutusu" adını verdiği bir düzenekte fare ve güvercinler üzerinde çalışmıştır. Bu kutu farelerin her basışında yiyecek ve başka bir düğme ile su alabildiği bir düzenekten oluşmuştur. Bütün uyarıcılar kontrol altına alınmıştır. Tesadüf olarak farenin düğmeye birkaç kez basmasından sonra fare sıklıkla yiyecek alabilmek için her seferinde düğmeye basmaya başlamıştır. Araştırmacı kutu içerisinde deney sırasında birtakım değişiklikler yapmıştır; bazen fare düğmeye bassa bile yiyecek gelmemiştir. Skinner kutusunun en önemli özelliği bilimsel çalışmalar sırasında çevreyi kontrol altına alabilme özelliğidir. Edimsel davranışın ilk nedeni organizmanın içindedir. Herhangi bir ihtiyaç durumunda, organizmanın kendiliğinden ortaya koyduğu davranışlara edim denir.



Süreç içinde yaşanan tekrarlar sonucu hedefe ulaştırıcı tepkilerin sayısı artarken sonuca götürmeyen davranışlar elenir ve hedefe ulaştırıcı tepkiler (doğru tepkiler), giderek öğrenilmiş davranış durumuna gelirler. Neticede organizma edimsel koşullama (operant şartlanma) yoluyla davranış dağarcığına yeni bir davranış daha eklemiş olur.



Skinner, herhangi bir şeye güdülenmiş olan organizmanın hedefe varması için ortaya koyduğu tepkilerine, kendiliğinden ortaya çıkan yada fişkırın tepkiler adını vermektedir. Skinner'in öğrenme teorisinin en önemli ilkesi, sonuçlara göre davranışlarda meydana gelen değişikliklerdir. Hoş olan sonuçlar o davranışı güçlendirmekte, hoş olmayan sonuçlar ise o davranışın olma olasılığını zayıflatmaktadır.

Davranışsal Öğrenmenin Temel İlkeleri

İstenilen davranışın oluşması ve tekrarlanması için gerekli ilkeler sınıf ortamı için aşağıdaki gibi olmalıdır.

- 1-Öncelikle öğrenciden istenilen davranışın özellikleri belirlenir ve o davranışı pekiştirilir.Örneğin ,ödevini ve dersini iyi yapanların ödüllendirilmesi gibi.
- 2-Öğrencilere, onlardan beklenen davranışlar belirtilir ve yaptıkları takdirde ödüllendirilecekleri söylenir.

Uyarıcıların Rolü

Eğer bir öğrenci kitap okuduğu zaman öğrendikleri ilgisini çekiyor ve bundan hoşlanıyorsa, zamanla daha fazla ve sıklıkla kitap okuyacaktır. Eğer okuduğu şeyler ilgisini çekmediyse ve sıkıldıysa daha az kitap okuyacaktır ve başka etkinliklere yönelecektir. Hoş olan sonuçlar genel olarak pekiştireçler olarak, hoş olmayanlar ise cezalandırıcı uyarıcılar olarak adlandırılabilir.



Pekiřtireçler

Pekiřtireç davranıřın oluřmasını güçlendiren yani davranıřın olma sıklıęını arttıran bir uyarıcı olarak tanımlanabilir.Burada pekiřtireçin etkili olabilmesi önemlidir.Bir birey için herhangi bir uyarıcı belli bir süre sonra etkisini yitirebilir.örneğin řekerleme genel olarak çocuklar için bir pekiřtireç olabilir fakat çok güzel bir yemek olduęunda řekerleme çocuk için cazibesini yitirebilir.Herhangi bir pekiřtirici uyarıcı,herkes için her koşulda pekiřtireç olmayabilir.



Birincil ve İkincil Pekiştiriciler

- Birincil pekiştiriciler insanların fiziksel ihtiyaçlarını karşılayanlardır.Örneğin; yiyecek, su, kendini güvende hissetmek gibi.
- İkincil pekiştiriciler ise birincil pekiştiricilerle birlikte ortaya çıkan pekiştiricilerdir, bu nedenle "koşullu pekiştiriciler" de denilebilir.Örneğin; paranın küçük bir çocuk için hiçbir değeri yoktur ta ki çocuk bir şeylerin parayla alınabileceğini öğrenene kadar.



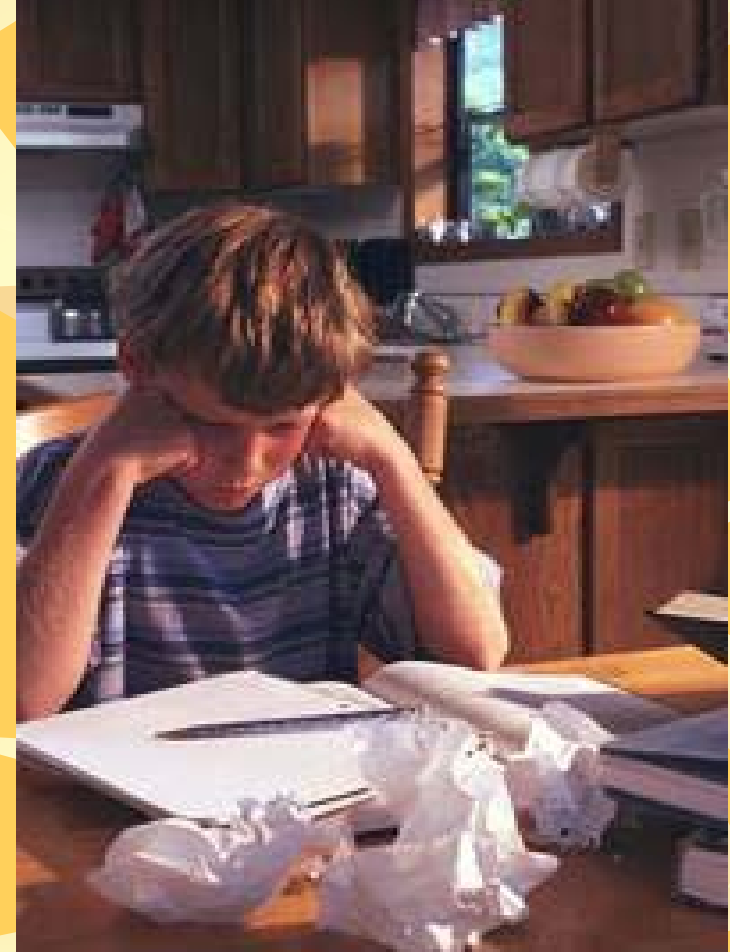
5 YTL Türkiye'nin 1981'de 1 milyonu aşan ilk banknotu olan 5 milyon TL, sıfırları atılarak tedavüle çıkacak.

İkincil pekiřtirenler üç temel gruba ayrılmıřtır:sosyal pekiřtirenler(övgü,gülme,bağrına basma veya kucaklama gibi),faaliyetler pekiřtirenler(oyuncaklarla oynamaya,oyunlar oynamaya ve güzel faaliyetler yapmaya izin verme) ve sembolik pekiřtirenler(para,notlar,yıldızlar veya puanlar yani diđer pekiřtirenlerle deđiřtirilebilen pekiřtirenler).



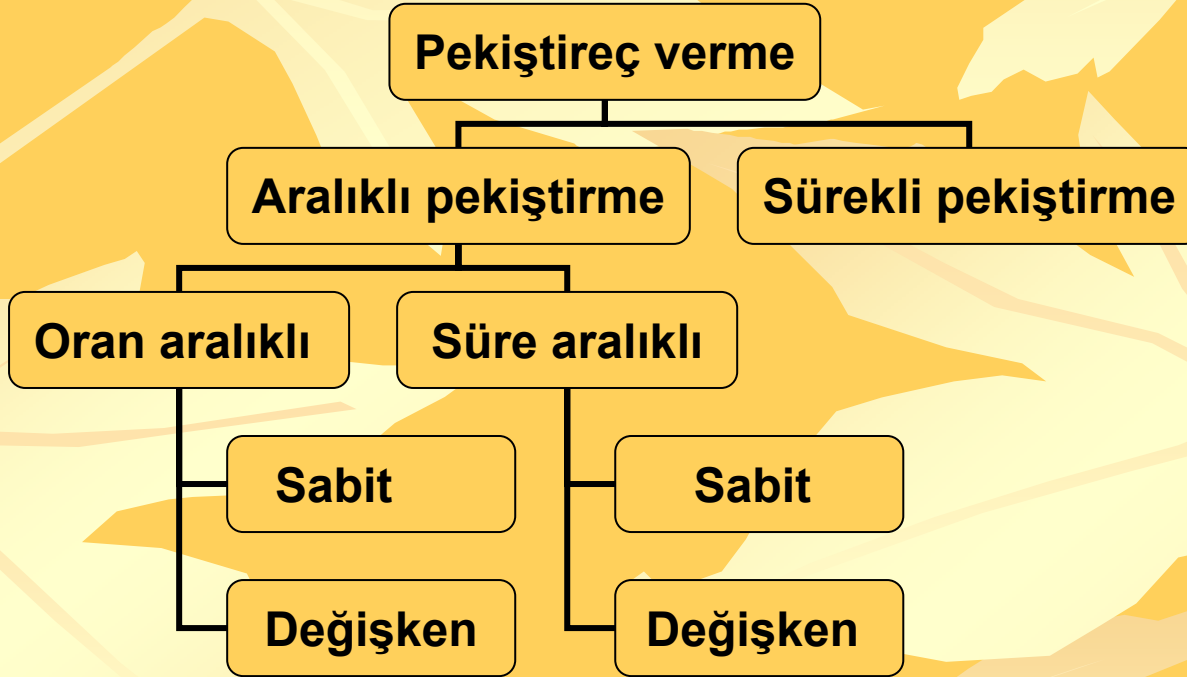
Olumlu ve Olumsuz Pekiřtireçler

Olumlu Pekiřtireçler övgü,not,yıldız v.b olmaktadır.Hoř olmayan durumlardan kurtulmak da olumsuz bir pekiřtireç olmaktadır.örneğin ;ailesi eđer derslerini yaparsa çocuęunun tabakları yıkamasından kurtulabileceęini söylemesi gibi.Bulařık yıkamak olumsuz bir durum olsa da bu durumdan kurtulmak bir pekiřtireçtir.Ayırt etmenin en güzel yolu; pekiřtireçlerin davranıřın oluřumunu güçlendirdięi,cezalandırmanın ise o davranıřı azalttıęını akılda tutmaktır.



Klasik kořulama ile öğrenmede pekiřtirme řartsız uyanarla řartlı uyananın eřleřtirerek verilmesidir.Davranıřçılara göre öğrenmenin esasını “pekiřtirme” oluřturmaktadır.Edimsel öğrenmede ise pekiřtireç,istenilen davranıř ortaya çıktıktan sonra verilmektedir.Edimsel öğrenmede pekiřtireçler davranıřı kuvvetlendiren veya tekrarlarını saęlayan uyarıcıların genel adıdır.öğrenmede ceza ise yapılan bir davranıřtan sonra hořa giden uyarıcının çekilmesi yada hořa gitmeyen bir uyarıcının verilmesi ile uygulanır.

Pekiştirme Tarifesi



Sabit Oranlı

En yaygın olan pekiştirme tarifesi sabit oranlı tarifiedir,sabit bir sayıda davranış yapıldığı takdirde pekiştirecin verilmesidir.örneğin,öğretmenin on tane problemi yapıp bitiren öğrencilerin dışarıya çıkabileceklerini söylemesi gibi.Burada öğrenci dışarıya çıkabilmek için en hızlı şekilde on problemi bitirmeye çalışacaktır.Sabit oranlı tarife içinde en yaygın olanı,her davranıştan sonra yapılan ödüllendirmenin olduğu bir ödüllendirme şeklidir.



Değişken Oranlı

Değişken oranlı tarifede pekiştirecin uygulanacağı davranış sayısı tahmin edilememektedir. Örneğin, para veren oyun makineleri değişken oranlı tarifeye güzel bir örnektir. Değişken oranlı tarife davranışın yok olmasına karşı dirençlidir. Çünkü bireyler her an ödüllendirilebileceklerinin farkındadırlar. En çarpıcı örnek kumarhanelerdeki kumar makinelerinin çalışma sistemidir.



Sabit Aralıklı

Sabit aralıklı tarifede pekiştireç bazı periyodik zamanlarda verilmektedir.Çocukların harçlıklarını haftalık,memurların maaşlarını aylık alması gibi.Memur bir ay içinde yapması gereken işi on günde de bitirse maaşını belirlenen tarih dışında alamaz.



Değişken Aralıklı

Değişken aralıklı tarifede pekiştireç bazı durumlarda verilmesine rağmen bir başka durumda verilmeyebilir. Davranışın ne zaman ödüllendirileceği konusunda hiçbir fikrimiz yoktur. Öğretmenin sınıfta yapmış olduğu ödevlerin yapılıp yapılmadığını kontrol etmesi ve işaret koyması buna güzel bir örnektir. Öğretmenin ne zaman gelip yaptıklarını kontrol edeceğini bilmediğinden dolayı öğrenciler devamlı ödevlerini yapmaya çalışacaklardır.



Pekiřtirenin etkisi,kullanılması için seilen yntem ve kullanılma zamanının uygunluęuyla yakından ilgilidir.Pekiřtirenlerin verilme sıklıęı kadar zamanında verilmesi de nemlidir.Bir davranıřı aralıklı pekiřtirme yntemiyle yerleřtirmek uzun zaman alır.Buna karřın,bu programın en byk avantajı,davranıřın kaybolmasının yavař olması,istendik davranıřın uzun bir sre pekiřtirilmeksizin devam etmesidir

Premack İlkesi

Premack, pekiřtirenleri davranıřları kuvvetlendiren uyarıcılar olarak deęil davranımlar olarak nitelendirmiřtir. Ona gre, organizmanın yaptıęı her etkinlik, genelde daha az yaptıęı bir bařka etkinlięi pekiřtirebilir.

Davranışçuların önemli ilkelerinden biri, az tercih edilen bir davranışı veya etkinliği çok arzulanan veya istenen bir davranışla eşleştirerek yapılmasını sağlamaktır. Örneğin; öğretmenin öğrencilerine ödevini en hızlı bitirenlerin dışarı çıkabileceğini söylemesi gibi.



Davranışçı Yaklaşımların Sınıf Ortamında Uygulanması

İstenilen davranışın oluşması ve tekrarlanması için gerekli ilkeler sınıf ortamı için aşağıdaki gibi olmalıdır.

- 1) Öncelikle öğrenciden istenilen davranışın özellikleri belirlenir ve o davranışı pekiştirilir. Örneğin ,ödevini ve dersini iyi yapanların ödüllendirilmesi gibi.
- 2) Öğrencilere, onlardan beklenen davranışlar belirtilir ve yaptıkları takdirde ödüllendirilecekleri söylenir.

Uyarıcıların Hazır Olması

Davranışsal öğrenme teorilerinin en önemli özelliği uyarıcıların zaman geçirilmeden,ertelenmeden verilmesidir.Örneğin; yedinci sınıfta olan iki kız öğrenciden doğru gramer kuralların göre onar cümle yazmaları isteniyor.Ertesi gün kontrol edilerek tekrar öğrencilere veriliyor.Doğru cümle kurma oranlarının %58 olduğu saptanmış bunun neticesinde öğretmen cümleleri anında okuyup geribildirim vermiştir.bu sayede doğru cümlelerin oranının %90 lara çıktığı gözlenmiştir.

Şekillendirme

Pekiştireçin anında kullanılması önemli ama bir o kadar ne tür bir pekiştireç olacağına karar verilmesi de o kadar önemlidir. Şekillendirmeyi, yeni davranışlar kazandırırken öğrenciyi her aşamada ödüllendirerek en son hedeflenen amaca ulaşmak için yapılan çalışmalar bütünlüğü diye tanımlayabiliriz.

örneğin, bir öğrenciden bir konuda üç cümlelik bir paragraf yazması istendiğini düşünelim. Bu işi yapabilmenin bir çok basamakları vardır; öncelikle öğrencinin durumu kavraması ve başlıkları, destekleyici cümleleri ve sonuç cümlelerini oluşturması gerekli, bunların yanında çok iyi bir gramer bilgisine ve cümleleri anlamlı bir şekilde oluşturabilecek bilgi ve becerilere sahip olması gerekiyor. Öğretmen bu çalışmayı adım adım iletirse öğrencilerin daha iyi öğrenmelerini sağlayacaktır. Şekillendirme öğrenciler her basamağı hızlı ve başarılı bir şekilde geçtiği takdirde etkili olmaktadır.



www.ulusogretmeni.com

Şekillendirme Sırasında Kurulması Gereken Zincirin Temel Halkaları

- 1) Amacınızı belirlemek- mümkün olduğu kadar daraltıp özelleştirmek,
- 2) Öğrencilerin şu anki durumlarını ve daha önceleri neler öğrendiğini bilmek,
- 3) Öğrencileri hedeflenen amaca ulaştıracak basamakları oluşturmak,
- 4) Geribildirim vermek.

Tersine Zincir

Şekillendirmenin deęişik bir formu özellikle eğitimde kullanılan tersine doğru zincirleme durumudur.Paragraf yazma öğretilen bir derste öğrencilere,sonuç cümlesi eksik olan bir paragraf verilir.Öğrencilerden buraya uygun bir cümle bulmaları istenir.Bu denemenin son noktası paragrafi tamamlamaktır.Sonra öğrencilere eksik bir paragraf daha verilip,bir destekleyici cümle ve sonuç cümlesi yazarak paragrafi tamamlamaları istenir.En sonunda başlık verilip destekleyici cümleler ve sonuç cümlesi yazmaları istenir.Bu yöntemin en önemli avantajı öğrencinin her aşamada komple bir paragrafla karşı karşıya olması ve bir bütünlük olduğunu görmesidir



Sönme

- Pekiştireç ortamdan çekilirse davranış,zayıflayacak ve bir süre sonra yok olacaktır.Bu sürece daha önce öğrenilmiş bir davranışın sönmesi veya yok olması denir.Yapılan bir çalışmada huysuzlukları olan,aksi öğrencileri boş bir odaya koymuşlardır ve burada istedikleri kadar bağırmaları,vurmaları,kırmalarına izin verilmiştir.Öğrencilerin belli bir süre sonra bunları yapmadığı görülmüş çünkü yanlarında onlarla ilgilenecek birileri olmadığı için davranış sönmeye başlamıştır.



Önceki Yaşantıların Yeni Davranışlara ve Yeni Yaşantılara Etkisi

İpuçları :Önceki uyarıcılara bu anlamda ipuçları da diyebiliriz.Çünkü geçmişte hangi davranışlarımızın ödüllendirildiği hangilerinin cezalandırıldığı konusunda bilgi vermektedir.Örneğin,matematik dersinde öğretmen alıştırmaları yapanları ödüllendirir.yapmayanları ise cezalandırır.Buna rağmen ,öğretmen dersin bittiğini ve yemek zamanı olduğunu anons ettiğinde durum değişebilir.Herhangi bir uyarıcının olduğu bir durumda davranış ile örneğin, ”ders zamanı” uyarıcısındaki davranışımız ile “yemek zamanı” uyarıcısı karşısında göstermiş olduğumuz davranışlar farklıdır.Bu duruma uyarıcı ayırt etme denir.



Ayırdetme :Ayırdetme ipuçlarının,sinyallerin veya davranışlarımızın ne zaman ödüllendirileceğini anlamamıza yarar.Öğrenciler ayırdetmeyi öğrenirlerken verdikleri cevapların doğruluğu veya yanlışlığı konusunda geribildirim almak zorundadırlar.Ayırdedici uyarıcıları sınıf ortamında uygulamak ve kullanmak kolaydır:Öğretmenler öğrencilerine hangi davranışların ödüllendirileceğini söyler.

Genelleme :Eğer öğrenciler kendilerinden neler istendiğini tam olarak anlayabilirlerse daha çok çalışacaklardır.Öğrenilmiş davranışların bir durumdan diğer duruma genellenmesi her zaman garanti değildir.Öğrenciler çıkarma işlemi öğrenirlerken yedi elmadan üç elmayı çıkarmayı öğrendikten sonra aynı işlemi portakal içinde yapabilirler.Bu örnek öğrenilmiş davranışların bir durumdan diğer duruma genellenmesi durumuna örnektir.



Genellemenin olabilmesi için mutlaka planlı olması gerekir.Sosyal sınıflarda uygulanan başarılı bir davranış yönetimi programı iyi planlanabilirse İngilizce sınıfında da aynı başarıyla uygulanabilir.Kısaca genellemenin benzer ortamlarda veya benzer terimlerin ve sembollerin kullanıldığı durumlarda daha başarılı olduğu söylenebilir



Davranışsal yaklaşıma göre öğrenmenin gerçekleşebilmesi; davranışların tekrar edilme sıklığının arttırılmasına, bunun için de pekiştireçlerin doğru, yerinde ve zamanında kullanılmasına bağlıdır.